

บทที่ 1

บทนำ

บทที่ 1

บทนำ

1.1 ความเป็นมาของโครงการ

โครงการท่อส่งก๊าซธรรมชาติไปยังโรงไฟฟ้าหนองระเวียง 1 และโรงไฟฟ้าหนองระเวียง 2 เป็นการวางท่อส่งก๊าซธรรมชาติ โดยจะเริ่มเชื่อมต่อท่อส่งก๊าซธรรมชาติของโครงการ ขนาดเส้นผ่านศูนย์กลาง 12 นิ้ว (KPO+000) กับระบบท่อส่งก๊าซธรรมชาติของบริษัท ปตท. จำกัด (มหาชน) ที่บริเวณวาล์วบนดินของระบบ ท่อส่งก๊าซธรรมชาติบนบก นครราชสีมา ระยะที่ 2 ภายในสถานีควบคุมก๊าซที่ 10 ซึ่งตั้งอยู่ห่างจากริมทาง หลวงแผ่นดินหมายเลข 224 ประมาณ 378 เมตร โดยวางเลียบถนนจากสถานีควบคุมก๊าซที่ 10 ส่งขาออก ไปจรดทางหลวงแผ่นดินหมายเลข 224 เปียงไปทางซ้ายขนานไปตามเขตพื้นที่ทางหลวงแผ่นดินหมายเลข 224 จนถึงส่งตรงข้ามทางเข้า-ออกเขตอุตสาหกรรมสุรนารี แล้ววางท่อลอดใต้ทางหลวงแผ่นดินหมายเลข 224 เข้าสู่เขต อุตสาหกรรมสุรนารี จากนั้นวางแนวท่อไปตามเขตทางของถนนภายในเขตอุตสาหกรรมสุรนารี โดยวางใน ทิศทางขาเข้าขนานไปตามเขตทางของถนนในเขตอุตสาหกรรมฯ สู่อำเภอเมืองนครราชสีมา และ โรงไฟฟ้าหนองระเวียง 2 โดยบริเวณทางแยกของท่อไปยังโรงไฟฟ้าหนองระเวียง 1 และโรงไฟฟ้าหนองระเวียง 2 จะมีการติดตั้งข้อต่อสามทาง (Tee) เพื่อทำการแยกท่อส่งก๊าซขนาดเส้นผ่านศูนย์กลาง 8 นิ้ว ไปยังโรงไฟฟ้า หนองระเวียง 2 ส่วนท่อส่งก๊าซไปยังโรงไฟฟ้าหนองระเวียง 1 จะมีเส้นผ่านศูนย์กลาง 12 นิ้ว รวมระยะวางท่อส่งก๊าซธรรมชาติของโครงการ ประมาณ 6.9 กิโลเมตร โดยพื้นที่ศึกษาของแนวท่อส่งก๊าซธรรมชาติของ โครงการ ครอบคลุมพื้นที่ในระยะ 300 เมตร จากกึ่งกลางแนวท่อ มีพื้นที่ครอบคลุม หมู่ที่ 3 บ้านหนองปลิง หมู่ที่ 4 บ้านหนองบัวศาลา หมู่ที่ 5 บ้านอ่างหนองแห่น หมู่ที่ 9 บ้านหนองปลิงใหม่ ซึ่งอยู่ในเขตตำบลหนองบัวศาลา และหมู่ที่ 6 บ้านทับช้าง ตำบลหนองระเวียง อำเภอเมืองนครราชสีมา จังหวัดนครราชสีมา

ทั้งนี้ โครงการได้รับความเห็นชอบ ตามมติคณะกรรมการผู้ชำนาญการพิจารณารายงานการวิเคราะห์ผลกระทบสิ่งแวดล้อมด้านโรงไฟฟ้าพลังงานความร้อนตามหนังสือสำนักงานนโยบายและแผนทรัพยากรธรรมชาติและสิ่งแวดล้อม ที่ ทส 1009.7/5253 และ ทส 1009.7/5254 ลงวันที่ 1 พฤษภาคม 2560 ต่อมาบริษัท กัลฟ์ เอ็นเนอร์จี 1 จำกัด และบริษัท กัลฟ์ เอ็นเนอร์จี 2 จำกัด ได้ขอเปลี่ยนแปลงรายละเอียดโครงการ ประกอบด้วย การเปลี่ยนจุดเชื่อมต่อวาล์ว (Tie-in) ภายในพื้นที่สถานีควบคุมก๊าซของ ปตท. และปรับแนววางท่อที่ขนานกับ ถนนของ Block Valve station (SN10) การปรับตำแหน่งบ่อส่งและบ่อรับบริเวณถนน ทล.224 การปรับ ตำแหน่งบ่อรับบริเวณถนนของเขตอุตสาหกรรมสุรนารี การเปลี่ยนวิธีการก่อสร้างบริเวณถนน ทล.224 และ ถนนภายในเขตอุตสาหกรรมสุรนารี การปรับเปลี่ยนตำแหน่งจุดเชื่อมต่อภายใน MRS ภายในพื้นที่โรงไฟฟ้า หนองระเวียง 1 และโรงไฟฟ้าหนองระเวียง 2 โดยได้รับมติเห็นชอบจากคณะกรรมการกำกับกิจการพลังงาน ตามหนังสือที่ สกพ 5502/14105 ลงวันที่ 6 พฤศจิกายน 2561 และคณะกรรมการผู้ชำนาญการพิจารณา รายงานการวิเคราะห์ผลกระทบสิ่งแวดล้อมมีมติรับทราบตามหนังสือที่ ทส 1010.7/17070 และ ทส 1010.7/17071 ลงวันที่ 7 ธันวาคม 2561 (ภาคผนวก ก)

โดยเงื่อนไขในรายงานการวิเคราะห์ผลกระทบสิ่งแวดล้อม ตามที่ได้รับความเห็นชอบจากคณะกรรมการผู้ชำนาญการฯ กำหนดให้โครงการฯ ต้องถือปฏิบัติตามเงื่อนไขมาตรการป้องกันและแก้ไขผลกระทบสิ่งแวดล้อม และการติดตามตรวจสอบผลกระทบสิ่งแวดล้อม ตามที่ได้เสนอไว้ในรายงานการวิเคราะห์ผลกระทบสิ่งแวดล้อมอย่างเคร่งครัด ซึ่งโครงการฯ ต้องจัดทำและเสนอรายงานผลการปฏิบัติตามมาตรการฯ ดังกล่าว ต่อสำนักงานนโยบายและแผนทรัพยากรธรรมชาติและสิ่งแวดล้อม (สผ.) จังหวัดนครราชสีมา กรมธุรกิจพลังงาน และสำนักงานคณะกรรมการกำกับกิจการพลังงาน พิจารณาทุกๆ 6 เดือน ดังนั้น บริษัท กัลฟ์ เอ็นเนอร์จี 1 จำกัด และบริษัท กัลฟ์ เอ็นเนอร์จี 2 จำกัด จึงได้มอบหมายให้บริษัท เอแอลเอส แลบบอราทอรี กรุ๊ป (ประเทศไทย) จำกัด ติดตามตรวจสอบผลกระทบสิ่งแวดล้อมในด้านต่างๆ และจัดทำรายงานสรุปการปฏิบัติตามมาตรการฯ ดังกล่าว เพื่อนำเสนอต่อหน่วยงานที่เกี่ยวข้องต่อไป

สำหรับรายงานฉบับนี้เป็นรายงานผลการปฏิบัติตามมาตรการป้องกันและแก้ไขผลกระทบสิ่งแวดล้อม และมาตรการติดตามตรวจสอบผลกระทบสิ่งแวดล้อม ระยะดำเนินการ ระหว่างเดือนกรกฎาคม-ธันวาคม พ.ศ. 2567

1.2 ขอบเขตการดำเนินงาน

1.2.1 มาตรการป้องกันและแก้ไขผลกระทบสิ่งแวดล้อม

ดำเนินการรวบรวมผลการปฏิบัติตามมาตรการป้องกันและแก้ไขผลกระทบสิ่งแวดล้อม ของโครงการท่อส่งก๊าซธรรมชาติไปยังโรงไฟฟ้าหนองระเวียง 1 และโรงไฟฟ้าหนองระเวียง 2 ที่กำหนดไว้ในรายงานการวิเคราะห์ผลกระทบสิ่งแวดล้อม รวมทั้งรวบรวมเอกสารและภาพถ่ายเกี่ยวกับการจัดการด้านสิ่งแวดล้อมต่างๆ ดังนี้

- 1) มาตรการทั่วไป
- 2) แผนปฏิบัติการด้านสังคมและการมีส่วนร่วมของประชาชน
- 3) แผนปฏิบัติการด้านอาชีวอนามัยและความปลอดภัย

1.2.2 มาตรการติดตามตรวจสอบคุณภาพสิ่งแวดล้อม

ดำเนินการติดตามตรวจสอบคุณภาพสิ่งแวดล้อม ตามมาตรการติดตามตรวจสอบคุณภาพสิ่งแวดล้อม ซึ่งกำหนดไว้ในรายงานการวิเคราะห์ผลกระทบสิ่งแวดล้อม ดังนี้

(1) ด้านสังคมและการมีส่วนร่วมของประชาชน

ความคิดเห็นของประชาชนเกี่ยวกับการดำเนินการระบบท่อส่งก๊าซธรรมชาติ โดยมาตรการกำหนดให้ประเมินการรับรู้ข่าวสาร ความรู้ความเข้าใจเกี่ยวกับโครงการ ผลกระทบที่ได้รับและการแก้ไข ความคิดเห็นข้อเสนอแนะ และข้อร้องเรียน ทั้งในกลุ่มสถานประกอบการที่อยู่ในเขตนิคมอุตสาหกรรมสุรนารี และผู้นำชุมชนหน่วยงานราชการ สถาบัน/องค์กร และประชาชนในพื้นที่ ที่อยู่ใกล้เคียงท่อส่งก๊าซธรรมชาติในระยะ 300 เมตรจากแนวท่อส่งก๊าซฯ 1 ครั้ง ในปีแรกของระยะดำเนินการ และทุก 5 ปี ภายหลังเปิดดำเนินการ

(2) ด้านอาชีวอนามัยและความปลอดภัย

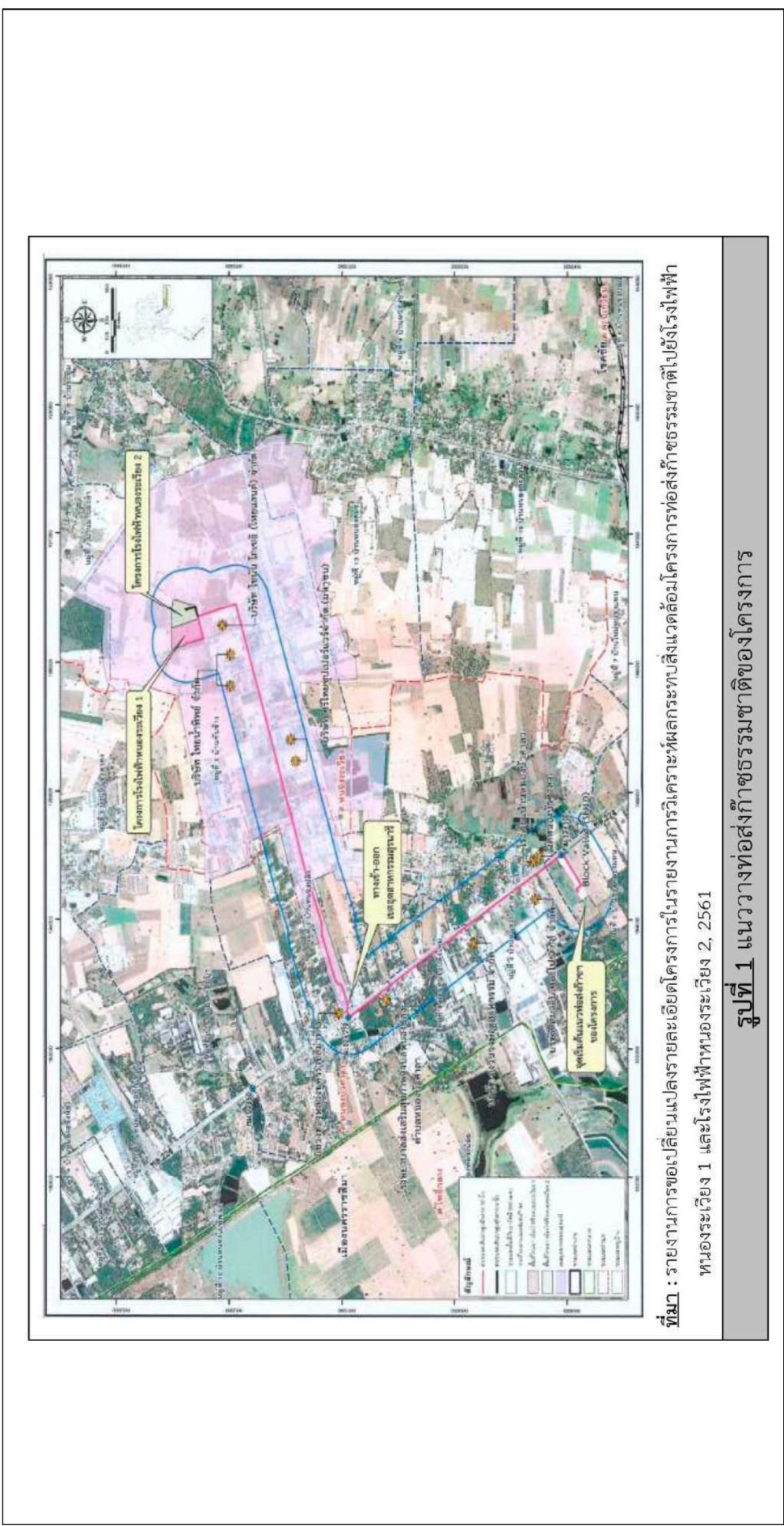
การรั่วไหลของก๊าซ และเหตุฉุกเฉินที่เกิดขึ้น โดยมาตรการกำหนดให้ดำเนินการบันทึกการรั่วไหลของก๊าซ เหตุฉุกเฉินที่เกิดขึ้น พร้อมทั้งระบุสาเหตุวิธีการแก้ไขผลกระทบที่มีต่อผู้ปฏิบัติงานในพื้นที่ และชุมชนใกล้เคียงเป็นประจำทุกปีตลอดระยะเวลาดำเนินการ

1.3 รายละเอียดโครงการ

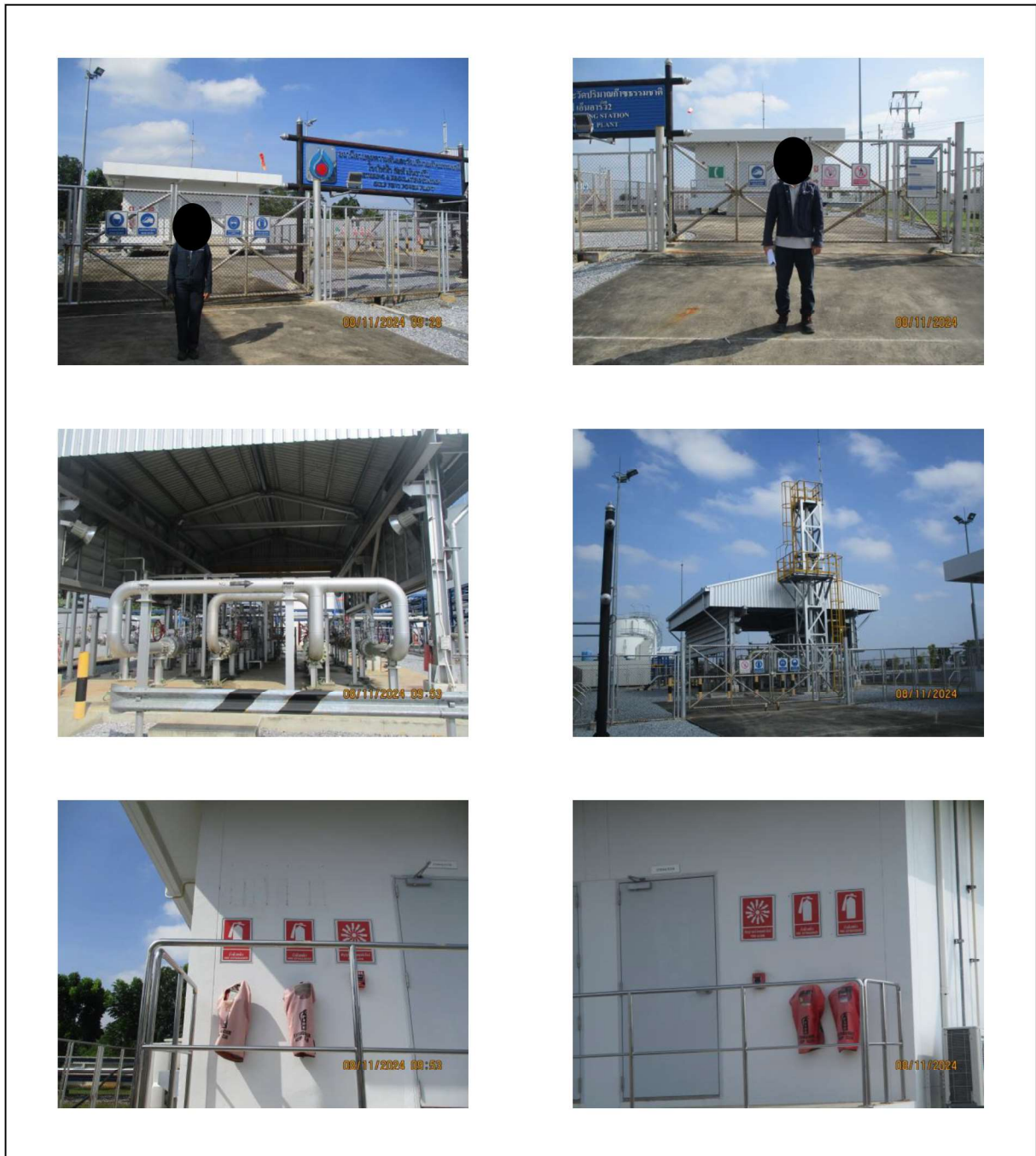
1.3.1 แนวท่อส่งก๊าซธรรมชาติของโครงการ

โครงการท่อส่งก๊าซธรรมชาติไปยังโรงไฟฟ้าหนองระเวียง 1 และโรงไฟฟ้าหนองระเวียง 2 เป็นการวางท่อส่งก๊าซธรรมชาติ โดยจะเริ่มเชื่อมต่อท่อส่งก๊าซธรรมชาติของโครงการ ขนาดเส้นผ่านศูนย์กลาง 12 นิ้ว (KPO+000) กับระบบท่อส่งก๊าซธรรมชาติของบริษัท ปตท. จำกัด (มหาชน) ที่บริเวณวาล์วบนดินของระบบ ท่อส่งก๊าซธรรมชาติบนบก นครราชสีมา ระยะที่ 2 ภายในสถานีควบคุมก๊าซที่ 10 ซึ่งตั้งอยู่ห่างจากริมทาง หลวงแผ่นดินหมายเลข 224 ประมาณ 378 เมตร โดยวางเลียบถนนจากสถานีควบคุมก๊าซที่ 10 ส่งขาออก ไปจรดทางหลวงแผ่นดินหมายเลข 224 เบี่ยงไปทางซ้ายขนานไปตามเขตพื้นที่ทางหลวงแผ่นดินหมายเลข 224 จนถึงส่งตรงข้ามทางเข้า-ออกเขตอุตสาหกรรมสุรนารี แล้ววางท่อลอดใต้ทางหลวงแผ่นดินหมายเลข 224 เข้าสู่เขต อุตสาหกรรมสุรนารี จากนั้นวางแนวท่อไปตามเขตทางของถนนภายในเขตอุตสาหกรรมสุรนารี โดยวางใน ทิศทางขาเข้าขนานไปตามเขตทางของถนนในเขตอุตสาหกรรมฯ สู่พื้นที่โรงไฟฟ้าหนองระเวียง 1 และ โรงไฟฟ้าหนองระเวียง 2 โดยบริเวณทางแยกของท่อไปยังโรงไฟฟ้าหนองระเวียง 1 และโรงไฟฟ้าหนองระเวียง 2 จะมีการติดตั้งข้อต่อสามทาง (Tee) เพื่อทำการแยกท่อส่งก๊าซ ขนาดเส้นผ่านศูนย์กลาง 8 นิ้ว ไปยังโรงไฟฟ้า หนองระเวียง 2 ส่วนท่อส่งก๊าซไปยังโรงไฟฟ้าหนองระเวียง 1 จะมีเส้นผ่านศูนย์กลาง 12 นิ้ว ระยะวางท่อส่งก๊าซธรรมชาติของโครงการ ประมาณ 6.9 กิโลเมตร โดยพื้นที่ศึกษาของแนวท่อส่งก๊าซธรรมชาติของโครงการ ครอบคลุมพื้นที่ในระยะ 300 เมตร จากกึ่งกลางแนวท่อ มีพื้นที่ครอบคลุม หมู่ที่ 3 บ้านหนองปลิง หมู่ ที่ 4 บ้านหนองบัวศาลา หมู่ที่ 5 บ้านอ่างหนองแห่น หมู่ที่ 9 บ้านหนองปลิงใหม่ ซึ่งอยู่ในเขตตำบลหนองบัวศาลา และหมู่ที่ 6 บ้านทับช้าง ตำบลหนองระเวียง อำเภอเมืองนครราชสีมา จังหวัดนครราชสีมา แสดงดังรูปที่ 1.3-1 และสภาพทั่วไปตามแนววางท่อส่งก๊าซธรรมชาติของโครงการแสดงดังภาพที่ 1.3-1

รายงานผลการปฏิบัติตามการป้องกันและแก้ไขผลกระทบสิ่งแวดล้อมและมาตรการติดตามตรวจสอบผลกระทบสิ่งแวดล้อมโครงการก่อสร้างก๊าซธรรมชาติไปยังโรงไฟฟ้าหนองระเวียง 1 และโรงไฟฟ้าหนองระเวียง 2 ของบริษัท กัลฟ์ เอ็นเนอร์จี ดีเวลลอปเมนท์ จำกัด (มหาชน) (ระยะดำเนินการ) ระหว่างเดือนกรกฎาคม-ธันวาคม พ.ศ. 2567



รูปที่ 1.3-1 แนวก่อสร้างก๊าซธรรมชาติ โครงการก่อสร้างก๊าซธรรมชาติไปยังโรงไฟฟ้าหนองระเวียง 1 และโรงไฟฟ้าหนองระเวียง 2



ภาพที่ 1.3-1 สภาพทั่วไปของแนวท่อส่งก๊าซธรรมชาติและสถานีควบคุมความดันและปริมาณก๊าซธรรมชาติ

1.4 แผนการปฏิบัติตามมาตรการติดตามตรวจสอบผลกระทบสิ่งแวดล้อม

แผนการดำเนินการตามมาตรการติดตามตรวจสอบคุณภาพสิ่งแวดล้อม ของโครงการก่อสร้างท่าอากาศยานไปยังโรงไฟฟ้าหนองระเวียง 1 และโรงไฟฟ้าหนองระเวียง 2 ระยะดำเนินการ ครั้งที่ 2 ประจำปี พ.ศ. 2567 แสดงดังตารางที่ 1.4-1

ตารางที่ 1.4-1 แผนการติดตามตรวจสอบคุณภาพสิ่งแวดล้อม โครงการท่อส่งก๊าซธรรมชาติไปยังโรงไฟฟ้าหนองระเวียง 1 และโรงไฟฟ้าหนองระเวียง 2
ระยะดำเนินการ ประจำปี พ.ศ. 2567

คุณภาพสิ่งแวดล้อม	สถานที่ดำเนินการ	ระยะเวลาดำเนินการ/ ความถี่	ช่วงเวลาทำการติดตามตรวจสอบ											
			พ.ศ. 2567											
			ม.ค.	ก.พ.	มี.ค.	เม.ย.	พ.ค.	มิ.ย.	ก.ค.	ส.ค.	ก.ย.	ต.ค.	พ.ย.	ธ.ค.
1. อากาศภายในและความปลอดภัย - การรั่วไหลของก๊าซ และเหตุฉุกเฉินที่เกิดขึ้น	- พื้นที่ดำเนินการระบบขนส่งก๊าซธรรมชาติทางท่อ	- เป็นประจำทุกปี ตลอดระยะเวลาดำเนินการ	✓	✓	✓	✓	✓	✓	✓	✓	✓	✓	✓	
2. สังคมและการมีส่วนร่วมของประชาชน - ความคิดเห็นของประชาชนเกี่ยวกับ การดำเนินการระบบท่อส่งก๊าซธรรมชาติ	- ครอบคลุมพื้นที่ระยะ 300 เมตร จากแนวกึ่งกลางแนวท่อก๊าซธรรมชาติ	- 1 ครั้ง ในปีแรกของการระยะดำเนินการ และทุก 5 ปี ภายหลังเปิดดำเนินการ	ในปีแรกของระยะดำเนินการได้ดำเนินการแล้วเสร็จในปี พ.ศ. 2562 และดำเนินการอีกครั้งในปี พ.ศ. 2567 ผลการสำรวจความคิดเห็นของประชาชนเกี่ยวกับการดำเนินการของโครงการ รายละเอียดแสดงดังภาคผนวก ค											

หมายเหตุ : ✓ หมายถึง ดำเนินการตามแผน